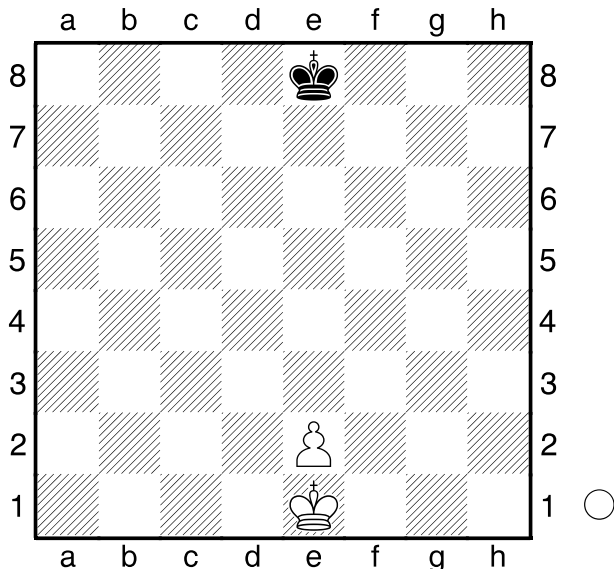


□ B-Endspiel
 ■ Ausspielen 1
 [Husemann,D]



Weiß am Zuge.

Spielt diese Stellung mit einem Partner zu Ende.

- 1.Kf2 oder Kd2, alles andere gewinnt nicht. Ke7
- 2.Ke3 Ke6 3.Ke4 Opposition Kf6
- 4.Kd5 Durchbruch Kf7
- 5.e4 Ke7 6.Ke5 Opposition Kd7
- 7.Kf6 Ke8 8.Ke6 Opposition Kf8
- 9.Kd7 Durchbruch Kf7 10.e5
- 1-0

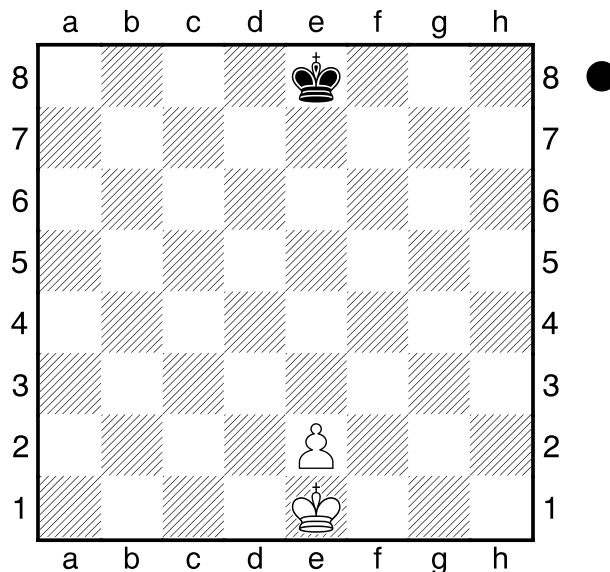
□ B-Endspiel
 ■ Ausspielen 2
 [Husemann,D]

(Diagramm)

Schwarz am Zuge.

Spielt diese Stellung mit einem Partner zu Ende.

- 1...Ke7 oder Kf7 oder Kd7, Schwarz muss verhindern, dass Weiß einer des



Schlüsselfelder d4, e4, f4 besetzt.

- 2.Kf2 Kf6 Fernopposition 3.Kf3 Kf5 Opposition
- 4.Ke3 Ke5 Opposition
- 5.Kd3 Kd5 Opposition 6.e3 Ke5
- 7.Ke2 Ke4 Opposition 8.Kf2 Ke5
- 9.Kf3 Kf5 Opposition 10.e4+ Ke5
- 11.Ke3 Ke6 12.Kd4 Kd6 Opposition
- 13.e5+ Ke6 14.Ke4 Ke7 15.Kf5 Kf7 Opposition
- 16.e6+ Ke7 17.Ke5 Ke8! verhindert die weiße Opposition
- 18.Kd6 Kd8 Opposition 19.Kd5 Ke7 20.Ke5 Ke8!
- 21.Kf6 Kf8 Opposition 22.e7+ Ke8
- 23.Ke6 Patt
- 1/2-1/2