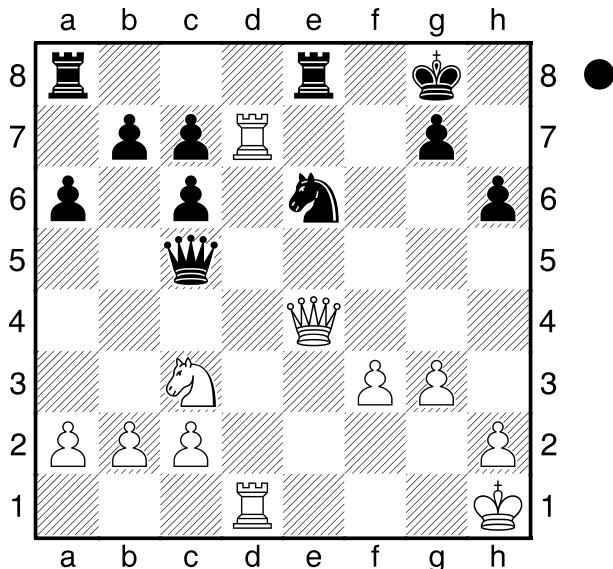


□ **Abzugsangriff**  
 ■ **1**  
 [Husemann,D]

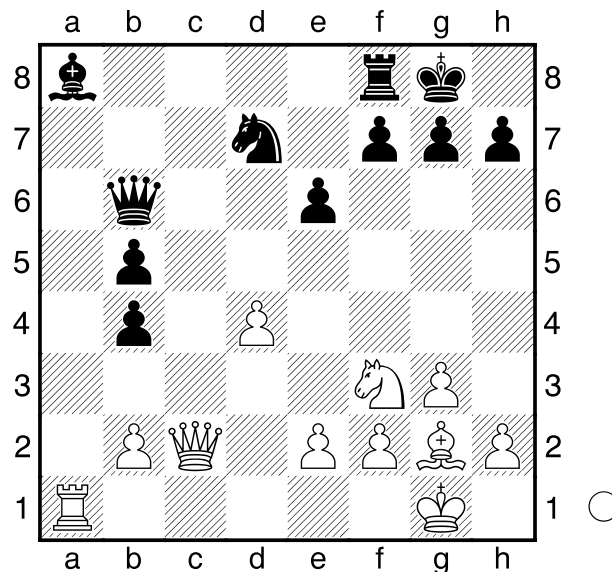


Bei einem Abzugsangriff stellt die Figur, die "hinter" der ziehenden Figur steht eine Drohung auf. Wenn dann auch noch die Figur, die zieht, eine Drohung aufstellt, bekommt der Gegner ein Problem.

Hier zieht Schwarz **1...Sf8!** und Weiß hat 2 Probleme zu lösen: Neben der Drohung Sxd7 greift auch der Te8 die weiße Dame an, so dass Weiß in jedem Fall Material einbüßen wird. Abzugsangriffe stellen eine Form des Doppelangriffs dar, nur werden hier nicht beide Drohungen von ein und derselben Figur, sondern gleichzeitig von zwei verschiedenen Figuren.  
**0-1**

□ **Abzugsangriff**  
 ■ **2**  
 [Husemann,D]

Weiß am Zuge kann hier mit **1.Sg5!**

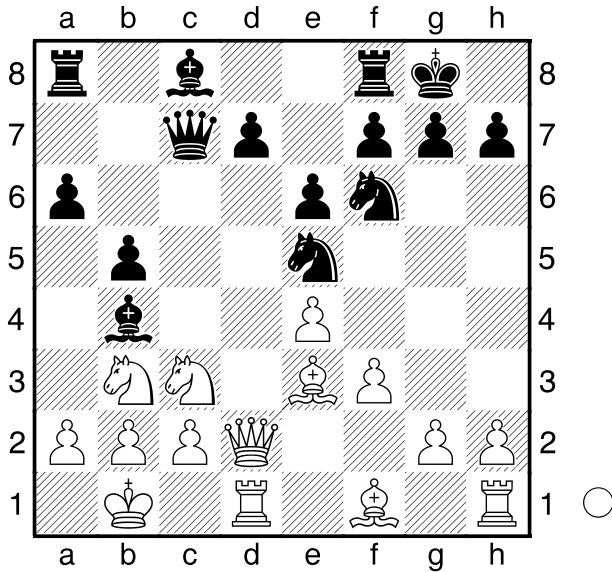


eine Doppeldrohung aufstellen: Neben Dxb4 ist auch der La8 nun zweimal angegriffen. Schwarz verliert eine Figur, wenn er sich gegen das Matt verteidigt.  
**1-0**

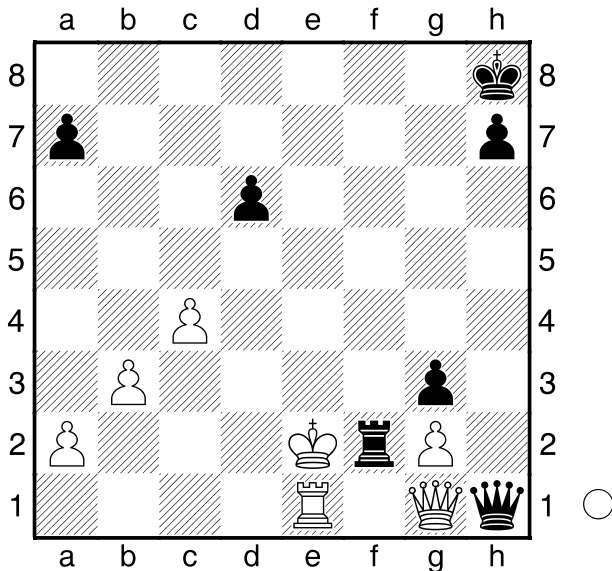
□ **Abzugsangriff**  
 ■ **3**  
 [Husemann,D]

(Diagramm)

Weiß kann hier **1.Sxb5!** ziehen und damit den Lb4 angreifen. Nach **axb5** [ 1...Lxd2 2.Sxc7 Lxe3 3.Sxa8+- ] **2.Dxb4** hat Weiß einen Bauern gewonnen.  
**1-0**



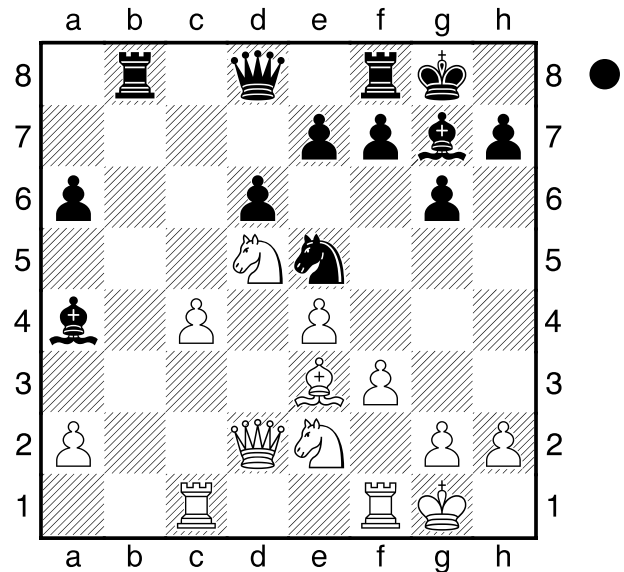
□ Abzugsangriff  
 ■ 4  
 [Husemann,D]



Weiß am Zuge scheint hier arge Probleme zu haben, doch **33.Dxf2!** gewinnt umgehend einen Turm und die Partie: **Dh5+**  
 [ 33...gxf2 34.Txh1 ]  
**34.Df3 De5+ 35.Kf1**  
 Partie: Elefteriadis,G-Roos,J, VL Porta

Westfalica-zweihochsechs, 16.11.2014.  
**1-0**

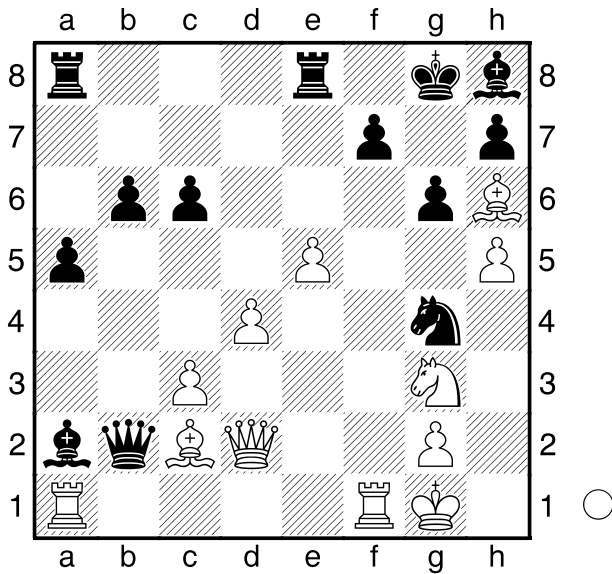
□ Abzugsangriff  
 ■ 5  
 [Husemann,D]



Schwarz am Zuge.  
 Oftmals ist das Motiv des Abzugsangriffs verbunden mit einer Hinlenkung, so auch hier: **19...Tb2!**  
**20.Dxb2**  
 [ 20.De1 Sd3-+ ]  
 [ 20.Dc3 Sxf3-+- ]  
**20...Sxf3+ 21.Txf3 Lxb2** und Schwarz behält die Oberhand in Schilling,D-Ehrlich,T (VK Lippe Süd-zweihochsechs, 13.04.2013)  
**0-1**

□ Abzugsangriff  
 ■ 6  
 [Husemann,D]

Hier muss Weiß erst den einleitenden Zug **1.Txa2!** finden, der einen



Verteidiger von f7 beseitigt. Nach **Dxa2**  
kommt nun der Abzugsangriff: **2.Lxg6**  
hängt die schwarze Dame. **Dxd2**

[ 2...hxg6 3.Dxa2+- ]

[ 2...De6 3.Lxf7+ Dxf7 4.Txf7 Kxf7

5.Df4+- ]

**3.Lxf7#**

**1-0**