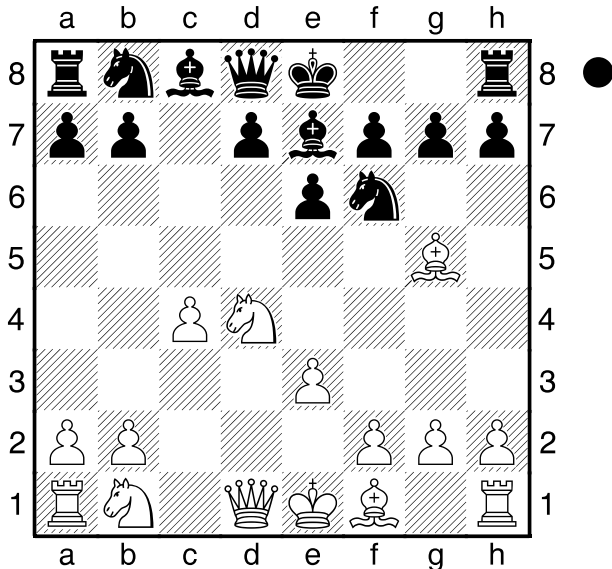


□ Damengabel

■ 1

[Husemann,D]



Schwarz am Zuge kann hier - noch in der Eröffnung - eine Damengabel anbringen.

1...Da5+ bietet gleichzeitig Schach und greift den ungedeckten Lg5 an. Damengabeln werden oft wegen der weiten Reichweite der Dame übersehen.

Wegen der hohen Wertigkeit der Dame müssen für eine effektive Damengabel die bedrohten Fiugren allerdings ungedeckt sein.

0-1

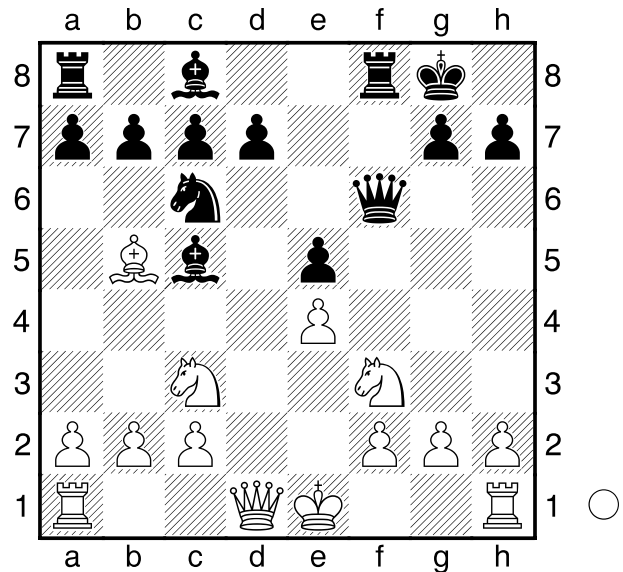
□ Damengabel

■ 2

[Husemann,D]

(Diagramm)

Weiß am Zuge gewinnt hier mit der Damengabel 1.Dd5+! den Lc5, da



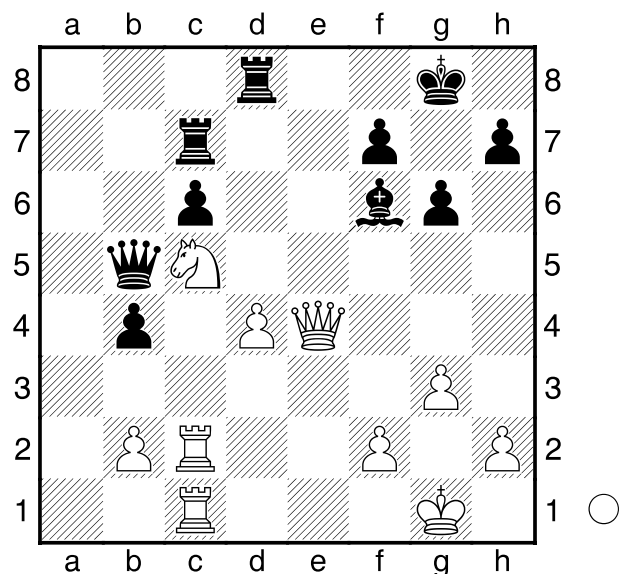
dieser nicht gleichzeitig mit dem Abwehren des Schachgebots zu retten ist.

1-0

□ Damengabel

■ 3

[Husemann,D]

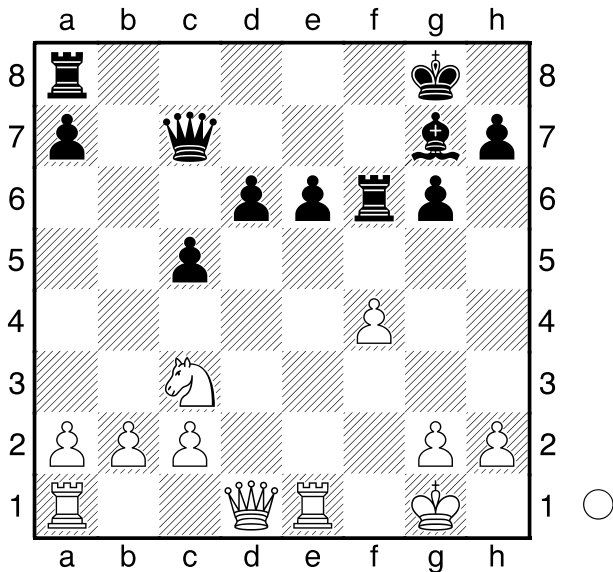


Weiß am Zuge.

34.Df4 gabelt eine (ungedechte) Figur und den ganzen Punkt auf. Partie: Ehrlich-Hangmann, VL Oerlinghausen-

zweihochsechs, 10.01.2016.
1-0

□ **Damengabel**
 ■ **4**
 [Husemann,D]

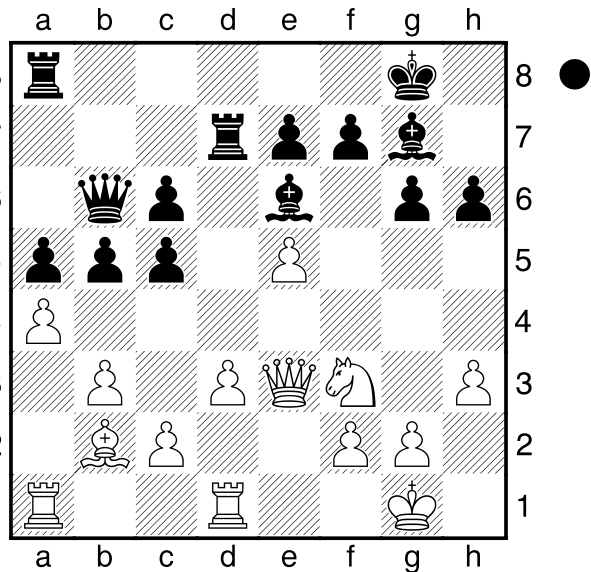


Weiß am Zuge gewinnt hier Dank zweier Gabeln: **1.Sd5! exd5** sonst gewinnt Weiß eine Qualität (Turm für Leichtfigur). **2.Dxd5+** gegen die 2. Gabel gibt es keine Verteidigung, der Ta8 geht verloren.
1-0

□ **Damengabel**
 ■ **5**
 [Husemann,D]

(Diagramm)

Schwarz am Zuge.
18...bxa4 19.Txa4
 [19.bxa4? Dxb2]
19...Lxb3! 20.cxb3 Dxb3 ein seltener



Fall: Die Dame greift gleich drei ungedeckte weiße Figuren an. **21.Taa1 Dxb2** und Schwarz hatte in der Folge keine Probleme, die Vorteile zu verwerten.
 Partie: Weissbeck-Guthier, VL Eisen-zweihochsechs, 25.09.2016
0-1

□ **Damengabel**
 ■ **6**
 [Husemann,D]

(Diagramm)

Schwarz am Zuge kann hier in eine gewonnenes Endspiel abwickeln:
1...Txe3+! 2.Dxe3
 [2.Kxe3 Te8+ 3.Kf4 g5+ 4.Kf5 Dxf3#]
2...Dxg4+ 3.Kf1 Dxd7 Schwarz hat 2 Bauern gewonnen und sollte nun keine Probleme mehr haben, die Partie zu seinen Gunsten zu entscheiden, zumal der weiße König auch sehr unsicher steht.
0-1

